

*Приложение к АООП для УО
по предмету «Мир природы и человека»*

Муниципальное бюджетное общеобразовательное учреждение
Средняя общеобразовательная школа №1 города Заозерного

**ФОНД ОЦЕНОЧНЫХ СРЕДСТВ
для проведения текущего контроля успеваемости и
промежуточной аттестации по предмету**

«Мир природы и человека»

Фонд оценочных средств для проведения текущего контроля успеваемости и промежуточной аттестации по предмету «Мир природы и человека» разработан в соответствии с ФГОС ОВЗ для УО на основании учебного плана.

Фонд оценочных средств рассмотрен и одобрен на заседании методического совета
_____ г., протокол № _____.

1. Перечень компетенций с указанием этапов их формирования в процессе освоения адаптированной основной общеобразовательной программы

Предмет «Мир природы и человека» участвует в формировании компетенций:

1. Знание о предметах и явлениях окружающего мира и умения наблюдать, сравнивать и давать элементарную оценку предметам и явлениям живой и неживой природы;
2. Знания простейших взаимосвязей и взаимозависимостей между миром живой и неживой природы и умение их устанавливать;
3. Владение доступными способами изучения природных явлений, процессов и некоторых социальных объектов.

Таблица формирования компетенций у обучающихся при освоении адаптированной основной общеобразовательной программы по предмету «Мир природы и человека»

Наименование компетенции	Процедура контроля усвоения компетенции
Первая компетенция: знание о предметах и явлениях окружающего мира и умения наблюдать, сравнивать и давать элементарную оценку предметам и явлениям живой и неживой природы	Проверочная работа Устный опрос (собеседование) Разноуровневые задания Творческое задание
Вторая компетенция: знания простейших взаимосвязей и взаимозависимостей между миром живой и неживой природы и умение их устанавливать.	Проверочная работа Устный опрос (собеседование) Разноуровневые задания
Третья компетенция: владение доступными способами изучения природных явлений, процессов и некоторых социальных объектов.	Устный опрос (собеседование) Разноуровневые задания

Таблица соответствия уровней освоения компетенций планируемым результатам обучения

Наименование компетенции	Уровни освоения компетенций	Планируемые результаты обучения (показатели достижения заданного уровня освоения компетенции)
Знание о предметах и явлениях окружающего мира и умения наблюдать, сравнивать и давать элементарную оценку предметам и явлениям живой и неживой природы.	Минимальный уровень	Узнавание и называние изученных объектов на иллюстрациях, фотографиях.
		Называние сходных объектов, отнесенных к одной и той же изучаемой группе.
		Составление повествовательного или описательного рассказа из 3-5 предложений об изученных объектах по предложенному плану.
	Достаточный уровень	Узнавание и называние изученных объектов в натуральном виде в естественных условиях.
Знание отличительных существенных признаков групп объектов.		
Развернутая характеристика своего отношения к изученным объектам.		
Знания простейших взаимосвязей и взаимозависимостей между миром живой и неживой природы и умение	Минимальный уровень	Отнесение изученных объектов к определенным группам (видо-родовые понятия).
		Представления о назначении объектов изучения.
	Достаточный уровень	Отнесение изученных объектов к определенным группам с учетом различных оснований для классификации.
		Представления о взаимосвязях между изученными

их устанавливать. Владение доступными способами изучения природных явлений, процессов и некоторых социальных объектов.	Минимальный уровень	объектами, их месте в окружающем мире.
		Представления об элементарных правилах безопасного поведения в природе и обществе.
		Знание основных правил личной гигиены и выполнение их в повседневной жизни.
		Ухаживание за комнатными растениями; кормление зимующих птиц.
	Достаточный уровень	Адекватное взаимодействие с изученными объектами окружающего мира в учебных ситуациях; адекватное поведение в классе, в школе, на улице в условиях реальной или смоделированной учителем ситуации.
		Соблюдение элементарных санитарно-гигиенических норм.
		Выполнение доступных природоохранных действий.
		Готовность к использованию сформированных умений при решении учебных, учебно-бытовых и учебно-трудовых задач в объеме программы.
		Знание некоторых правил безопасного поведения в природе и обществе с учетом возрастных особенностей.

1 ОПИСАНИЕ ПОКАЗАТЕЛЕЙ И КРИТЕРИЕВ ОЦЕНИВАНИЯ КОМПЕТЕНЦИЙ НА РАЗЛИЧНЫХ ЭТАПАХ ИХ ФОРМИРОВАНИЯ, ОПИСАНИЕ ШКАЛ ОЦЕНИВАНИЯ

Контроль качества освоения дисциплины включает в себя текущий контроль успеваемости и промежуточную аттестацию. Текущий контроль успеваемости и промежуточная аттестация обучающихся проводятся в целях установления соответствия достижений обучающихся поэтапным требованиям адаптированной основной общеобразовательной программы к результатам обучения и формирования компетенций.

Текущий контроль успеваемости – основной вид систематической проверки знаний, умений, навыков обучающихся. Задача текущего контроля – оперативное и регулярное управление учебной деятельностью обучающихся на основе обратной связи и корректировки. Результаты оценивания учитываются в виде средней оценки при проведении промежуточной аттестации.

Для оценивания результатов обучения используется четырехбалльная шкала: «отлично» - 5, «хорошо» - 4, «удовлетворительно» - 3, «неудовлетворительно» - 2, кроме первого класса. В первом классе безотметочное обучение.

Перечень оценочных средств, используемых для оценивания компетенций на различных этапах их формирования, а также краткая характеристика этих средств.

№	Наименование оценочного средства	Краткая характеристика оценочного средства	Представление оценочного средства в ФОС
1	Проверочная работа (ПР)	Средство проверки умений применять полученные знания для выполнения упражнений и заданий определенного типа по теме или разделу. Может быть использовано для оценки знаний и умений обучающихся	Комплекты проверочных заданий по темам (не менее двух вариантов)
2	Разноуровневые задания	Применение разноуровневых заданий помогает обучающимся создать для себя на уроке «ситуацию успеха» благодаря личностному выбору. Уровневые задания могут быть использованы: при изучении нового материала, при контроле за усвоением знаний, умений и навыков, при проверке знаний. Разноуровневые задания различаются: по степени	Комплект разноуровневых упражнений и заданий или комплекты упражнений и

		<p>самостоятельности, по уровню трудности, по объему учебного материала, по характеру помощи обучающимся.</p> <p>Разноуровневые задания по степени самостоятельности обучающихся: все дети выполняют одинаковые упражнения, но одни это делают под руководством учителя, а другие – самостоятельно.</p> <p>При этом учащиеся сами определяют, на каком этапе им следует приступить к самостоятельному выполнению задания, и всегда имеют возможность вернуться к работе под руководством учителя.</p> <p>Разноуровневые задания по уровню трудности предполагают либо усложнение, либо упрощение заданий для отдельных уровней обучающихся.</p> <p>Применение разноуровневых заданий по объему учебного материала обусловлено разным темпом работы обучающихся. Медлительным детям, а также детям с низким уровнем обучаемости требуется дополнительное время на выполнение задания. Но это время должно проходить с пользой для остальных учеников, которым и дается дополнительное задание.</p> <p>Разноуровневые задания по степени и характеру помощи позволяют наиболее полно учитывать индивидуальные особенности ребенка, уровень его обученности. Такой способ разноуровневого обучения не предусматривает организацию фронтальной работы под руководством учителя. Все учащиеся сразу приступают к самостоятельной работе, но тем детям, которые испытывают затруднения в выполнении задания, оказывается дозированная помощь.</p> <p>Может быть использовано для оценки знаний, умений, навыков и (или) опыта деятельности обучающихся.</p>	заданий определенного уровня
2	Устный опрос	<p>Средство контроля на практическом занятии, организованное как специальная беседа учителя с обучающимися на темы, связанные с изучаемым предметом, и рассчитанное на выяснение объема знаний и умений обучающихся по определенному разделу, теме.</p> <p>Может быть использовано для оценки знаний обучающихся.</p>	Вопросы по темам/разделам
3	Рабочая тетрадь	<p>Дидактический комплекс, предназначенный для самостоятельной работы обучающихся и позволяющий оценить уровень освоения им учебного материала.</p> <p>Может быть использовано для оценки умений обучающихся</p>	Образец рабочей тетради
4	Творческое задание	<p>Творческая работа является особой формой организации учебной деятельности, осуществляемой под прямым или косвенным руководством учителя, в ходе которой обучающиеся преимущественно или полностью творчески выполняют различного вида</p>	Темы групповых или индивидуальных творческих заданий

	<p>задания с целью развития знаний, умений и личностных качеств.</p> <p>На уроках используются разнообразные виды творческих работ:</p> <ul style="list-style-type: none"> - Работа с иллюстрацией (составление словесного описания по картинке, зарисовка). - Работа с кроссвордами. Применение кроссвордов способствует повышению интереса обучающихся к учению, развивает наблюдательность. <p>Может быть использовано для оценки знаний и умений обучающихся или опыта деятельности, а также отдельных компетенций в рамках изучаемого предмета</p>	
--	---	--

Критерии и шкалы оценивания компетенций в результате изучения предмета при проведении промежуточной аттестации в форме проверочной работы, а также шкала для оценивания уровня освоения компетенций

Шкала оценивания	Критерии оценивания	Уровень освоения компетенций
«отлично»	Обучающийся полностью и правильно выполнил задание проверочной работы. Показал отличные знания и умения в рамках усвоенного учебного материала. Проверочная работа оформлена аккуратно и в соответствии с предъявляемыми требованиями.	Достаточный уровень
«хорошо»	Обучающийся выполнил задание проверочной работы с небольшими неточностями. Показал хорошие знания и умения в рамках усвоенного учебного материала. Есть недостатки в оформлении проверочной работы.	
«удовлетворительно»	Обучающийся выполнил задание проверочной работы с существенными неточностями. Показал удовлетворительные знания и умения в рамках усвоенного учебного материала. Качество оформления проверочной работы имеет недостаточный уровень	Минимальный уровень
«неудовлетворительно»	Обучающийся не полностью выполнил задания проверочной работы, при этом проявил недостаточный уровень знаний и умений	Компетенции не сформированы

Критерии и шкалы оценивания результатов обучения при проведении текущего контроля успеваемости

Проверочные работы направлены на контроль и проверку сформированности знаний, умений и навыков. Тексты работ подбираются средней трудности с расчетом на возможность их выполнения всеми детьми. Задания повышенной сложности оцениваются отдельно и только положительной отметкой.

Шкала оценивания	Критерии оценивания
«отлично»	Обучающийся полностью и правильно выполнил задание проверочной работы. Показал отличные знания и умения в рамках усвоенного учебного материала. Проверочная работа оформлена аккуратно и в соответствии с предъявляемыми требованиями.
«хорошо»	Обучающийся выполнил задание проверочной работы с небольшими

	неточностями. Показал хорошие знания и умения в рамках усвоенного учебного материала. Есть недостатки в оформлении проверочной работы.
«удовлетворительно»	Обучающийся выполнил задание проверочной работы с существенными неточностями. Показал удовлетворительные знания и умения в рамках усвоенного учебного материала. Качество оформления проверочной работы имеет недостаточный уровень
«неудовлетворительно»	Обучающийся не полностью выполнил задания проверочной работы, при этом проявил недостаточный уровень знаний и умений

Устный опрос

При оценке устных ответов принимается во внимание:

- а) правильность ответа по содержанию, свидетельствующая об осознанности усвоения изученного материала;
- б) полнота ответа;
- в) умение практически применять свои знания;
- г) последовательность изложения и речевое оформление ответа.

Шкала оценивания	Критерии оценивания
«отлично»	Ставится обучающемуся, если он осознанно и логично излагает учебный материал, может с помощью учителя обосновать, дает полные ответы на все поставленные вопросы, может привести необходимые примеры; допускается единичные ошибки, которые сам же исправляет.
«хорошо»	Ставится, если обучающийся даёт ответы, в целом соответствующие оценке «5», но допускает неточности в подтверждение правил примерами и исправляет их с помощью учителя; делает некоторые ошибки в речи; при работе с текстом или разборе предложения допускает одну-две ошибки, которые исправляет с помощью учителя.
«удовлетворительно»	Ставится, если обучающийся обнаруживает знание понимание основных положений данной темы, но излагает материал недостаточно полно и последовательно; допускает ряд ошибок в речи; затрудняется самостоятельно подтвердить правила примерами и делает это с помощью учителя; нуждается в постоянной помощи учителя.
«неудовлетворительно»	Ставится, если обучающийся обнаруживает незнание большей или наиболее существенной части изученного материала; допускает ошибки в формулировании правил, искажающие их смысл; в работе с текстом делает грубые ошибки, не использует помощь учителя.

Разноуровневые задания

Шкала оценивания	Критерии оценивания
«отлично»	Демонстрирует высокий уровень знаний, умений, навыков в соответствии с критериями оценивания. Все требования, предъявляемые к заданию, выполнены. Задания обучающимся выполнены самостоятельно.
«хорошо»	Демонстрирует выше среднего/средний уровень знаний, умений, навыков в соответствии с критериями оценивания. Все требования, предъявляемые к заданию, выполнены. Задания обучающимся выполнены с направляющей помощью учителя.
«удовлетворительно»	Демонстрирует ниже среднего/низкий уровень знаний, умений, навыков в соответствии с критериями оценивания. Большинство требований, предъявляемых к заданию, выполнены. Задания обучающимся выполнены под руководством учителя.
«неудовлетворительно»	Демонстрирует очень низкий уровень знаний, умений, навыков в соответствии с критериями оценивания. Нет ответа. Не было попытки

выполнить задание.

Рабочая тетрадь

Шкала оценивания	Критерии оценивания
«отлично»	Обучающийся полно и грамотно дает ответы на поставленные вопросы, аргументировано поясняет схемы, алгоритмы, умеет выделять главное, обобщать, делать выводы; отсутствуют ошибки и недочеты при воспроизведении изученного материала.
«хорошо»	Обучающийся знает весь изученный программный материал, но в ответе на вопросы допускает недочеты, незначительные (негрубые) ошибки, применяет полученные знания на практике, испытывает затруднения при самостоятельном воспроизведении.
«удовлетворительно»	Обучающийся при ответе допускает существенные недочеты (не менее 60% правильных ответов от общего числа), знает материал на уровне минимальных требований программы, затрудняется при ответах на видоизмененные вопросы.
«неудовлетворительно»	Обучающийся показывает знание и усвоение материала на уровне ниже минимальных требований программы, дает ответы с существенными недочетами (менее 60% правильных ответов от общего числа), отсутствуют умения работать на уровне воспроизведения, допускает затруднения при ответах на стандартные вопросы.

2 ТИПОВЫЕ КОНТРОЛЬНЫЕ ЗАДАНИЯ ИЛИ ИНЫЕ МАТЕРИАЛЫ, НЕОБХОДИМЫЕ ДЛЯ ОЦЕНКИ ЗНАНИЙ, УМЕНИЙ, НАВЫКОВ И (ИЛИ) ОПЫТА ДЕЯТЕЛЬНОСТИ, ХАРАКТЕРИЗУЮЩИХ ЭТАПЫ ФОРМИРОВАНИЯ КОМПЕТЕНЦИЙ В ПРОЦЕССЕ ОСВОЕНИЯ АДАПТИРОВАННОЙ ОСНОВНОЙ ОБЩЕОБРАЗОВАТЕЛЬНОЙ ПРОГРАММЫ

2.1 ТИПОВЫЕ КОНТРОЛЬНЫЕ ЗАДАНИЯ ДЛЯ ПРОВЕДЕНИЯ ПРОВЕРОЧНЫХ РАБОТ 2 класс

Проверочная работа: «Неживая природа».

1 уровень – выполняет работу самостоятельно, с незначительной помощью учителя.

1. Из перечисленных слов выделили только те слова, которые относятся к неживой природе?

Вода, трава, солнце, земля, дерево, лес, звери, птицы, песок, камень.

2. Отметь правильный ответ. Сколько дней в неделе?

6 дней

31 или 30 дней

7 дней

3. Напиши свойство воды.

Вода:

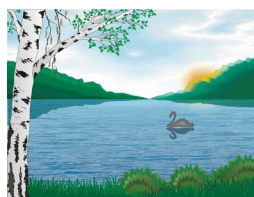
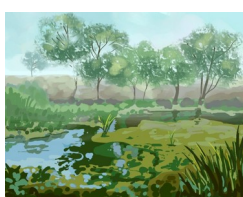
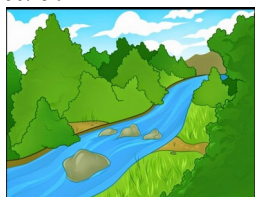
4. Какую воду можно использовать для чаепития, а какую - для полива цветов?

Для чаепития _____.

Для полива цветов _____.

5. Как называется прибор для измерения температуры воды?.

6. Рассмотрите рисунки. Определи где нарисовано озеро, болото, река. Подпиши под рисунками.



2 уровень – работа выполняется пошагово, учитель читает задания, в случае необходимости, даёт пояснения, ждёт, пока все учащиеся справятся с заданием, только потом переходит к чтению следующего.

1. Из перечисленных слов выделили только те слова, которые относятся к неживой природе?

Вода, трава, солнце, дерево, звери, птицы, песок, камень.

2. Отметь правильный ответ. Сколько дней в неделе?

6 дней

31 или 30 дней

7 дней

3. Напиши свойство воды. Ответ на вопрос: «Какая бывает вода?».

Вода бывает _____

4. Какую воду можно использовать для чаепития, а какую - для полива цветов?

Для чаепития _____.

Для полива цветов _____.



5. Замени рисунок словом. Прибор для измерения температуры воды

6. Рассмотрите рисунки. Определи где нарисовано озеро, болото, река. Соедини рисунок с названием.



Озеро

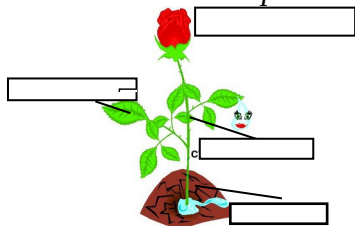
Река

Болото

Проверочная работа: «Живая природа».

1 уровень – выполняет работу самостоятельно, с незначительной помощью учителя.

1. Определи и подпиши части растения (цветка).



2. Определи лиственные и хвойные растения. Соедини стрелками.



Хвойные

Лиственные

3. Нарисуй.

овощ

фрукт

ягод

4. Напиши три названия домашних животных и три названия диких животных.

Домашние животные	Дикие животные

5. Напиши, что нужно делать, чтобы стать сильным, ловким, здоровым и бодрым.

2 уровень – работа выполняется пошагово, учитель читает задания, в случае необходимости, даёт пояснения, ждёт, пока все учащиеся справятся с заданием, только потом переходит к чтению следующего.

1. Определи части растения (цветка). Соедини часть растения с его названием



Корень
Цветок
Лист
Стебель
—

2. Определи лиственные и хвойные растения. Соедини стрелками.



Хвойные

Лиственные

3. Нарисуй.

овощ

фрукт

ягода

4. Выбери из перечисленных животных названия домашних животных и запиши в таблицу. Выбери названия диких животных и запиши в таблицу.

Волк, собака, кошка, лиса, заяц, корова.

Домашние животные	Дикие животные

Промежуточная аттестация: проверочная работа.

1 уровень – выполняет работу самостоятельно, с незначительной помощью учителя.

1. Определи, о каком времени года говорится:

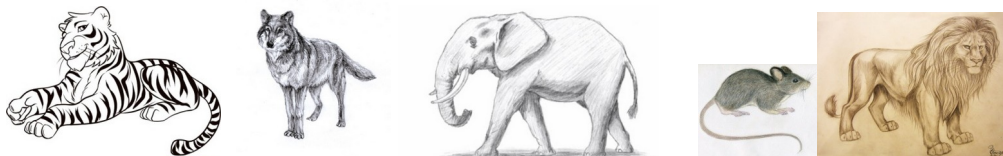
а) День постепенно становится короче. Часто идут дожди. Листья на деревьях желтеют.

б) На реках ледоход. Прилетают птицы. День становится длиннее. Появляются подснежники.

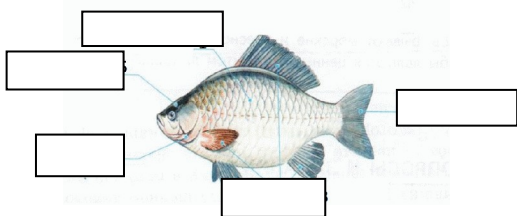
в) Ночь длиннее дня. Метели, вьюги. Некоторые животные находятся в спячке.

г) День длиннее ночи. Солнце встает рано, а заходит поздно. Жарко.

2. Рассмотрите рисунки. Обведите животных, которые похожи на кошку.



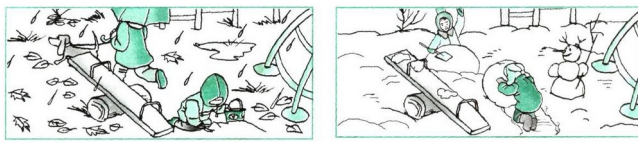
3. Рассмотрите схему строения рыбы. Найди и подпиши голову, хвост, плавники, туловище и жабры.



4. Подчеркни названия осенних месяцев.

Январь, февраль, сентябрь, октябрь, декабрь, ноябрь.

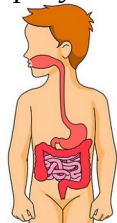
5. Подпиши, на каком рисунке изображена осень. Обведи признаки, по которым ты её узнал.



6. Что из нарисованного относится к неживой природе, а что – к живой? Закрась кружки таким цветом: неживая природа – синий; живая природа – зелёный.



7. Рассмотрите рисунок. Найди и подпиши рот, пищевод, желудок и кишечник.

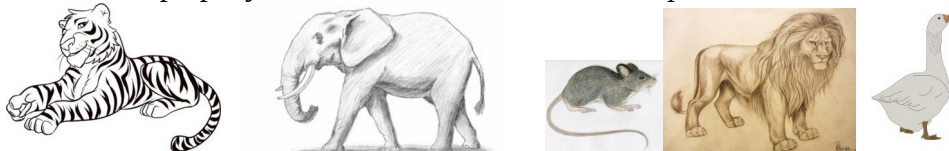


2 уровень – работа выполняется пошагово, учитель читает задания, в случае необходимости, даёт пояснения, ждёт, пока все учащиеся справятся с заданием, только потом переходит к чтению следующего.

1. Определи, о каком времени года изображено.

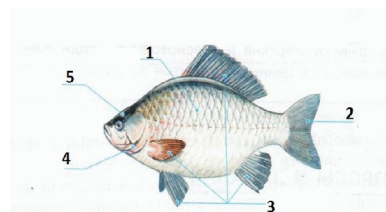


2. Рассмотрите рисунки. Обведите животных, которые похожи на кошку.



3. Рассмотрю схему строения рыбы. Соединю изображение головы, хвост, плавники, туловище и жабры с их названиями.

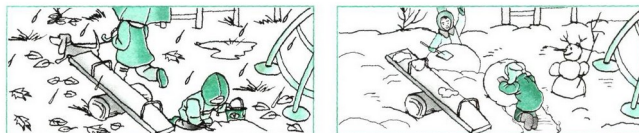
Голова
Хвост
Плавники
Туловище
Жабры



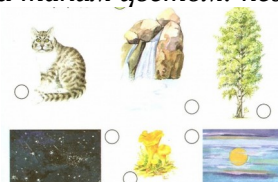
4. Подчеркни названия осенних месяцев.

Зима, март, сентябрь, октябрь, понедельник, ноябрь.

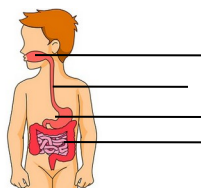
5. Подпиши, на каком рисунке изображена осень.



6. Что из нарисованного относится к неживой природе, а что – к живой? Закрась кружки таким цветом: неживая природа – синий; живая природа – зелёный.



7. Рассмотрю рисунок. Соединю рот, пищевод, желудок и кишечник с их названиями.



Кишечник
Рот
Пищевод
Желудок

3 класс

Проверочная работа: «Неживая природа».

1 уровень – выполняет работу самостоятельно, с незначительной помощью учителя.

1. Рассмотрю рисунки. Определи, на каком рисунке изображён восход, а на каком – закат. Подпиши под рисунками.



2. Чем окружена наша планета?

3. Отгадай загадку и напиши отгадку.

Через нос проходит в грудь

И обратный держит путь.

Он невидимый, и всё же

Без него мы жить не можем. _____

4. Как называется прибор для измерения температуры воздуха?

5. *Рассмотри рисунки. Определи, где воздух чистый?*



6. *Рассмотри рисунки и найди рисунок, где изображён ветер.*



2 уровень – работа выполняется пошагово, учитель читает задания, в случае необходимости, даёт пояснения, ждёт, пока все учащиеся справятся с заданием, только потом переходит к чтению следующего.

1. *Рассмотри рисунки. Определи, на каком рисунке изображён восход, а на каком – закат. Соедини рисунки с названиями.*



Закат

Восход

2. *Отгадай загадку и выбери правильную отгадку.*

Через нос проходит в грудь

И обратный держит путь.

Он невидимый, и всё же

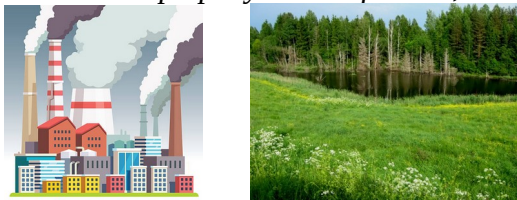
Без него мы жить не можем.

Аромат, воздух, пар.

3. *Замени рисунок словом. Прибор для измерения температуры воздуха*



4. *Рассмотри рисунки. Определи, где воздух чистый?*



5. *Рассмотри рисунки и найди рисунок, где изображён ветер.*



Проверочная работа: «Живая природа».

1 уровень – выполняет работу самостоятельно, с незначительной помощью учителя.

1. *Нарисуй*

дерево

кустарник

траву

2. Закончи предложение.

Деревья, у которых растут листья, называют

Деревья, у которых растут листья в виде хвои (иголок), называют

3. Определи съедобные и несъедобные грибы. Соедини стрелками.



Съедобные

Несъедобные

4. Как называются детёныши кабанов? _____

5. Отгадай загадку и напиши отгадку.

Трав копытами касаясь,

Ходит по лесу красавец,

Ходит смело и легко,

Рога раскинув широко. _____

6. Напиши в чём различие свиньи и кабана?

Свинья	Кабан

7. Рассмотрй рисунок. Найди и подпиши крылья птицы, хвост, голову, лапы, тело.



2 уровень – работа выполняется пошагово, учитель читает задания, в случае необходимости, даёт пояснения, ждёт, пока все учащиеся справятся с заданием, только потом переходит к чтению следующего.

1. Нарисуй

дерево

цветок

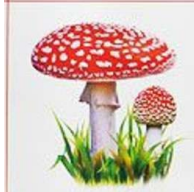
траву

2. Закончи предложение.

Деревья, у которых растут листья, называют _____.

Деревья, у которых растут листья в виде хвои (иголок), называют _____.

3. Определи съедобные и несъедобные грибы. Соедини стрелками.



Съедобные

Несъедобные

4. Как называются детёныши овцы? _____

5. Отгадай загадку и выбери правильную отгадку.

Трав копытами касаясь,
Ходит по лесу красавец,
Ходит смело и легко,
Рога раскинув широко.

Корова, коза, лось, лошадь.

6. Рассмотрй рисунок. Найди части тела голубя: крылья птицы, хвост, голову, лапы, тело и соедини линиями с их названиями.

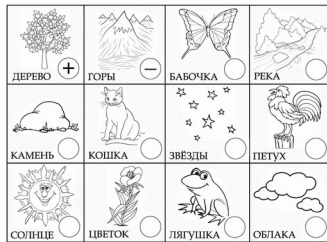


Крылья
Хвост
Голова
Лапы
Тело

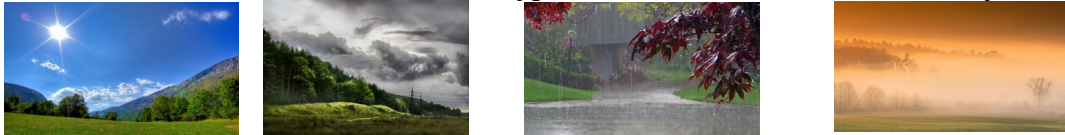
Промежуточная аттестация: проверочная работа

1 уровень – выполняет работу самостоятельно, с незначительной помощью учителя.

1. Живую природу отметь в кружочке знаком «+», неживую природу отметь в кружочке знаком «-».



2. Найди и подпиши на рисунках пасмурный день, дождь, ясный день, туман.



3. Рассмотрй календарь. Отметь на календаре зимние месяцы.



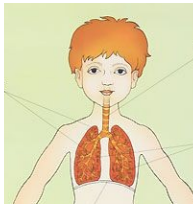
4. Рассмотрй рисунки. Выбери одежду, которую можно носить весной.



5. Напиши стороны света? _____

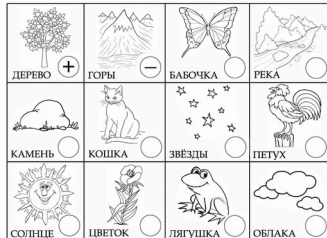
6. Напиши зимующих птиц? _____

7. Рассмотрй рисунок. Найди и напиши где трахея, бронхи, лёгкие.

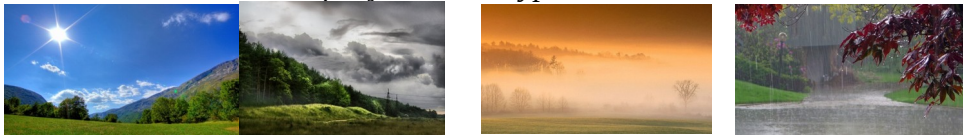


2 уровень – работа выполняется пошагово, учитель читает задания, в случае необходимости, даёт пояснения, ждёт, пока все учащиеся справятся с заданием, только потом переходит к чтению следующего.

1. Живую природу отметь в кружочке знаком «+», неживую природу отметь в кружочке знаком «-».



2. Найди и подпиши на рисунках пасмурный день, дождь, ясный день, туман.

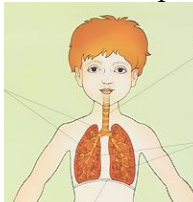


3. Рассмотрй рисунки. Выбери одежду, которую можно носить весной.



4. Напиши зимующих птиц? _____

5. Рассмотрй рисунок. Найди где трахея, бронхи, лёгкие.



4 класс

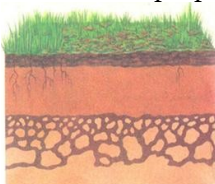
Проверочная работа: «Неживая природа».

1 уровень – выполняет работу самостоятельно, с незначительной помощью учителя.

1. Как называется верхний слой суши? _____

2. Как называется плодородный слой почвы? _____

3. Рассмотрй рисунок. Найди и покажи, где находится перегной.



4. Напиши свойства песка _____

5. Напиши свойства глины _____

6. Рассмотрите рисунки. Определите, где находятся равнины.



2 уровень – работа выполняется пошагово, учитель читает задания, в случае необходимости, даёт пояснения, ждёт, пока все учащиеся справятся с заданием, только потом переходит к чтению следующего.

1. Как называется верхний слой суши? _____
2. Как называется плодородный слой почвы? _____
3. Укажи стрелкой свойства песка и свойства глины.

Песок	Свойства	Глина
	Пропускает воду.	
	Эластичная.	
	Зернистый.	
	Не пропускает воду.	
	Сыпучий.	
	Можно использовать для лепки.	

4. Рассмотрите рисунки. Определите, где находятся равнины.

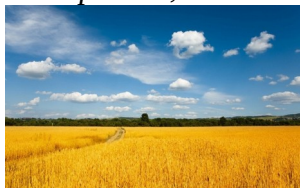


5. Перечисли инструменты, которые используются для работы в саду?

Проверочная работа: «Живая природа».

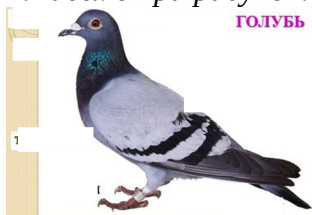
1 уровень – выполняет работу самостоятельно, с незначительной помощью учителя.

1. Рассмотрите рисунки. Определите, где находится огород, сад, поле.



2. Как называются люди, которые выращивают цветы? _____
3. Закончи предложение. Растения и животные, которых очень мало, называются _____.

4. Рассмотрите рисунок. Подпиши части тела птицы.



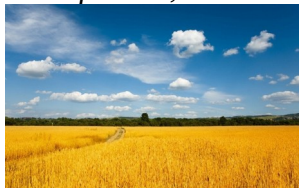
5. Напиши в чём различие диких птиц от домашних птиц?

Дикие птицы	Домашние птицы

6. Составь режим дня.

2 уровень – работа выполняется пошагово, учитель читает задания, в случае необходимости, даёт пояснения, ждёт, пока все учащиеся справятся с заданием, только потом переходит к чтению следующего.

1. *Рассмотри рисунки. Определи, где находится огород, сад, поле.*



2. *Как называются люди, которые выращивают цветы? Выбери правильный ответ: пчеловод, садовод, цветовод, фермер.*

3. *Рассмотри рисунок. Найди и подпиши крылья птицы, хвост, голову, лапы, тело.*



5. *Напиши в чём 4. Впиши в таблицу названия диких и домашних птиц.*

Дикие птицы	Домашние птицы

5. *Напиши, как нужно ухаживать за домашними животными?*

Промежуточная аттестация: проверочная работа.

1 уровень – выполняет работу самостоятельно, с незначительной помощью учителя.

1. *Какое выражение правильно? Природой называют всё то,*

- А) что окружает человека;
- Б) что сделано руками человека;
- В) что окружает человека и не сделано его руками.

2. *К живой природе относится?*

- А) солнце;
- Б) пчела;
- В) камни.

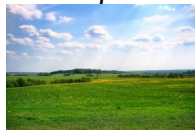
3. *К неживой природе относится?*

- А) песок;
- Б) грибы;
- В) растения.

4. *Исправь ошибки (зачеркни лишнее слово): растения, грибы, животные, глина, человек – это живая природа.*

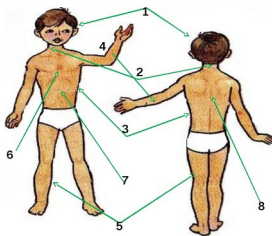
5. *Исправь ошибки (зачеркни лишнее слово): солнце, растения, звёзды, вода, камни – это неживая природа.*

6. *Рассмотри рисунки. Определи рельеф земли.*



7. *Напиши правила поведения на дороге.*

8. *Найди на схеме и покажи части тела человека.*



2 уровень – работа выполняется пошагово, учитель читает задания, в случае необходимости, даёт пояснения, ждёт, пока все учащиеся справятся с заданием, только потом переходит к чтению следующего.

1. Какое выражение правильно? Природой называют всё то,

- А) что окружает человека;
- Б) что сделано руками человека;
- В) что окружает человека и не сделано его руками.

2. К живой природе относится?

- А) солнце;
- Б) пчела;
- В) камни.

3. К неживой природе относится?

- А) песок;
- Б) грибы;
- В) растения.

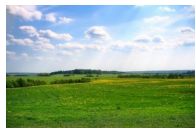
4. Исправь ошибки (зачеркни лишнее слово): растения, грибы, животные, глина, человек – это живая природа.

5. Исправь ошибки (зачеркни лишнее слово): солнце, растения, звёзды, вода, камни – это неживая природа.

6. Рассмотрни рисунки. Определи рельеф земли. Соедини стрелками рисунок с их названиями.



Равнина



Холм



Горы

7. Напиши правила поведения на дороге.

8. Найди на схеме и покажи части тела человека.



- Голова
- Ноги
- Руки
- Туловище
- Шея

2.2 ТИПОВЫЕ ОБРАЗЦЫ ЗАДАНИЙ РАБОЧЕЙ ТЕТРАДИ

2 класс

Долгота дня летом и зимой

● Прочитай стихотворение. Почему летом день длинный. Подчеркни каждую часть суток (летом).

Полдень и вечер, почему зимой день короткий. Подчеркни каждую часть суток (зимой).

● Вспомни пропущенные слова. Летом ночь _____, а зимой _____.

ВРЕМЕНА ГОДА
ОСЕНЬ

● Отгадай загадку. Пришла без красок и без кисти, А перекрасила все листья.

● Вспомни и назови признаки осени.

● Прочитай стихотворение. О каком явлении в нём говорится?

Утром мы во двор идём —
Листья сыплются дождём,
Под ногами шелестят
И летят, летят, летят...

● Раскрась упавшие листья. Какого цвета карандашик надо взять?

● Вспомни слово «лист» в густые клеточки. Какое слово получится?

● Заполни пустые клеточки так, чтобы получились названия осенних месяцев. Обозначь цифрами месяцы по порядку.

я	б	р	ь		
		я	б	р	ь
		я	б	р	ь

НЕЖИВАЯ ПРИРОДА

Вода

● Отгадай загадку. Накиши отгадку. В речке и бегу, журчу, К морю в полость теку. Я прозрачна и быстра, Кто такая я?

● Прочитай текст на странице 34 учебника. Вспомни пропущенные слова. не могут жить без воды.

● Вспомни свойства воды. Назови их и запиши.

Если тебе трудно выполнить задание, воспользуйся учебником (страницы 34–35).

Части растений

● Найди в приложении рисунок частей растения. Вырежи их и составь растение. Покажи корень, стебель, листья, цветок.

● Рассмотрни рисунок. Подпиши названия частей растения.

● Составь из слогов названия частей растения. Запиши получившиеся названия.

БЕЛЬ КО ТОК ЦВЕ РЕНЬ СТЕ

3 КЛАСС

<div data-bbox="225 147 504 497"> <p>ВРЕМЕНА ГОДА</p> <p>ОСЕНЬ</p> <p>● Вставь пропущенные слова, используя слова для справки. Осеню листья на деревьях _____ и _____.</p> <p>Дует _____ ветер. Часто колет _____.</p> <p>Слова для справки: желтеют, колотный, опадают, дождик.</p> <p>● Найди в приложении рисунок, на котором изображена осень. Выкрась его и раскрась.</p>  <p>1. Месяц, который называют началом осени. 2. Месяц, который называют поздней осенью. 3. Месяц, который называют поздней осенью.</p> </div>	<div data-bbox="523 147 802 497"> <p>НЕЖИВАЯ ПРИРОДА</p> <p>● Вставь пропущенные слова. Используй слова для справки.</p> <p>Летом день _____ а ночь _____.</p> <p>Зимой день _____ а ночь _____.</p> <p>Слова для справки: длинный, длинный, короткий, короткий.</p> <p>● Вставь красный карандашом. Нарисуй линию, обозначающую: летний день — _____, зимний день — _____.</p> <p>● Вставь синий карандашом. Нарисуй линию, обозначающую: летнюю ночь — _____, зимнюю ночь — _____.</p> <p>Восход и закат солнца</p> <p>● Заполни пропущенные названия частей суток.</p> <p>Утро, _____, _____, _____, _____, _____, _____, _____.</p> <p>● Соедини правильно.</p> <table border="0"> <tr> <td>всход</td> <td>вечер</td> </tr> <tr> <td>закат</td> <td>утро</td> </tr> </table> <p>● Раскрась, что происходит по утрам, вечером, что ты делаешь в это время! Используй рисунок.</p>  </div>	всход	вечер	закат	утро	<div data-bbox="821 147 1101 497"> <p>Воздух</p> <p>● Ответь на вопросы.</p> <p>Чем кормится наша планета? Какими живыми существами нужен воздух? Можно ли увидеть воздух?</p> <p>● Вспомни, когда на уроке физиологии ты делала упражнения, учитель просит тебя и просит: «Вдох — выдох». Ты его регулирует правильным движением.</p> <p>● Рассмотрите рисунок и скажите, какой рыбкин может дышать, а какой — выдох.</p>  <p>● Почему нужно дышать правильно? Как правильно делать вдох: через нос или можно делать воздух ртом?</p> <p>Значения воздуха</p> <p>● Все живые существа нуждаются _____ без _____ люди, животные и растения погибают, _____ должны быть чистым.</p> <p>● Подумай и ответь, что загрязняет воздух. Покажи на рисунке.</p>  </div>	<div data-bbox="1120 147 1399 497"> <p>● Составь и запиши предложение о зайце.</p> <hr/> <p>Домашние животные</p> <p>Корова</p> <p>● Отгадай загадку.</p> <p>Словно колесо, Посреди двора, Стоит бык, Сзади хвист, Сзади миска.</p> <p>● Прочитай текст на странице 85 учебника. Ответь на вопросы, записав ответ.</p> <p>Для пастуха коров в летнее время? Какую пользу приносит человеку корова?</p> <p>● Рассмотрите рисунки. Найди и покажи корову, быка.</p>  <p>● Прочитай слово в верхней строке. Какие буквы нужно изменить, чтобы слово корова превратилось в слово молоко? Заполни вторую строку.</p> <table border="1" style="margin-left: auto; margin-right: auto;"> <tr> <td>К</td><td>О</td><td>Р</td><td>О</td><td>В</td><td>А</td> </tr> <tr> <td> </td><td> </td><td> </td><td> </td><td> </td><td> </td> </tr> </table> </div>	К	О	Р	О	В	А						
всход	вечер																		
закат	утро																		
К	О	Р	О	В	А														

4 класс

<div data-bbox="225 546 504 907"> <p>НЕЖИВАЯ ПРИРОДА</p> <p>● Закончи предложения.</p> <p>Мы живём на планете _____. Верхний слой суши называется _____.</p> <p>● Определи на рисунке, где находится почва. Раскрась её коричневыми карандашом. Покажи на рисунке корни деревьев и травы. Сравни их.</p>  <p>● Ответь на вопросы. Устно.</p> <p>Какая часть растения находится в почве? Для чего почва нужна растениям? Как люди используют почву?</p> <p>● Рассмотрите рисунок. Вспомни, что нужно растениям для роста. Раскрась рисунок.</p> </div>	<div data-bbox="523 546 802 907"> <p>ЖИВАЯ ПРИРОДА</p> <p>РАСТЕНИЯ</p> <p>Огород</p> <p>● Прочитай текст на страницах 60–61 учебника. Подпиши и вставь пропущенные слова.</p> <p>Овощи люди выращивают в _____. В огороде растут _____, морковь, свекла, редис — это _____.</p> <p>● Найди в приложении, вырежи и наклеи изображения корнеплодов. Подпиши названия растений.</p> <table border="1" style="width: 100%; height: 40px;"> <tr> <td> </td><td> </td><td> </td></tr> </table> <p>● Соедини красной линией то, что относится к огороду, а зелёной линией то, что относится к полю.</p> <p>Выращивают наибольшее количество овощей _____.</p> <table border="0"> <tr> <td>Огород</td> <td>Поле</td> </tr> <tr> <td>Работают семеноводы</td> <td>Урожай используют семьи</td> </tr> <tr> <td>Урожай используют семьи</td> <td>Урожай возят и магазин</td> </tr> </table> </div>				Огород	Поле	Работают семеноводы	Урожай используют семьи	Урожай используют семьи	Урожай возят и магазин	<div data-bbox="821 546 1101 907"> <p>Какие съедобные грибы собирают в лесу?</p>  <p>● Выбери правильные ответы и записай их.</p> <p>В лесу живут _____.</p> <p>(куры, медведь, собака, волк, дятел, кошка, рысь, лосось).</p> <p>● Рассмотрите рисунки на странице 64 учебника. Ответь, что люди делают на даче.</p> <p>Сад</p> <p>● Закончи предложения, используя слова для справки.</p> <p>Сады выращивают _____ в садах растут _____.</p> <p>Цветы, которые растут много лет, называются _____.</p> <p>Цветы, которые цветут один год, называются _____.</p> <p>Слова для справки: плодовые деревья, многолетние, люди, игровые кустики, сирень, шалфей, цветы.</p> <p>● Рассмотрите рисунки, вспомни название цветов. Отгадай, какой из них многолетний, а какой однолетний. Подпиши.</p> </div>	<div data-bbox="1120 546 1399 907"> <p>ЧЕЛОВЕК</p> <p>● Подпиши названия частей лица человека.</p>  <p>● Прочитай текст на страницах 106–107. Ответь на вопросы.</p> <p>Какой орган управляет работой всего организма?</p> <p>Что контролирует наш мозг?</p> <p>Что не могут делать люди без помощи мозга?</p> <p>Есть ли мозг у животных?</p> </div>
Огород	Поле											
Работают семеноводы	Урожай используют семьи											
Урожай используют семьи	Урожай возят и магазин											

3 МЕТОДИЧЕСКИЕ МАТЕРИАЛЫ, ОПРЕДЕЛЯЮЩИЕ ПРОЦЕДУРУ ОЦЕНИВАНИЯ ЗНАНИЙ, УМЕНИЙ, НАВЫКОВ И (ИЛИ) ОПЫТА ДЕЯТЕЛЬНОСТИ, ХАРАКТЕРИЗУЮЩИХ ЭТАПЫ ФОРМИРОВАНИЯ КОМПЕТЕНЦИЙ

В таблице приведены описания процедур проведения контрольно-оценочных мероприятий и процедур оценивания результатов обучения с помощью спланированных оценочных средств в соответствии с рабочей программой предмета.

Наименование оценочного средства	Описания процедуры проведения контрольно-оценочного мероприятия и процедуры оценивания результатов обучения
Проверочная работа (ПР)	Проверочные работы, предусмотренные рабочей программой дисциплины, проводятся в конце учебного года и по изучению раздела. Проверочные работы подразделены на два уровня. Первый уровень проверочной работы разработан для обучающихся, которые овладевают достаточным уровнем предметных результатов. Второй уровень разработан для учащихся с минимальным уровнем овладения предметных результатов. Задания достаточного уровня выполняются обучающимися самостоятельно, после предварительного объяснения учителя. Задания минимального уровня выполняются с опорой на рисунок, наглядные пособия, после пошагового объяснения учителем.
Рабочая тетрадь	Рабочая тетрадь входит в состав учебно-методического комплекс «Мир природы и человека», предназначенного для детей с ограниченными возможностями здоровья и реализующего требования адаптированной основной общеобразовательной программы в предметной области «Естествознание» в соответствии с ФГОС образования обучающихся с интеллектуальными нарушениями. Содержание рабочей тетради позволяет закрепить материал учебника о взаимосвязи живой и неживой природы; о многообразии растений, их строении, приспособлении к разным условиям жизни; о разнообразии животного мира, приспособлении животных к различным условиям обитания, их повадкам; о строении тела человека, его лица, работе органов чувств. В тетрадь включены практические задания, направленные на обогащение жизненного опыта. В начале изучения предмета обучающимся объясняется цель и технология работы с рабочей тетрадью как дидактическом комплексе,

	<p>предназначенном для самостоятельной работы обучающегося и позволяющим оценивать уровень усвоения им учебным материалом.</p> <p>Рабочая тетрадь для ежедневных занятий используется на всех уроках. Предлагается следующая схема оформления рабочей тетради: в соответствии с правилами ведения тетрадей в начальной школе все записи ученик должен делать ручкой с синими чернилами. Для выполнения других операций в тетрадях может быть использован простой карандаш. Проверка тетрадей осуществляется с помощью ручки с красными чернилами. Правилами ведения тетрадей в начальных классах предусмотрена обязательная ежедневная проверка всех видов работ учащихся. Записи в тетрадях нужно вести аккуратно, с соблюдением норм каллиграфии. В течение всех лет обучения в начальной школе необходимо вести в тетради работу по выработке каллиграфического почерка. Надписи на обложках делаются по единому образцу, который утвержден в требованиях к оформлению тетрадей в начальной школе.</p>
--	---

В разделе «Типовые контрольные задания или иные материалы, необходимые для оценки знаний, умений, навыков и (или) опыта деятельности, характеризующих этапы формирования компетенций в процессе освоения адаптированной основной общеобразовательной программы» приведены типовые контрольные задания, для оценки результатов освоения адаптированной основной общеобразовательной программы. Задания, по которым проводятся контрольно-оценочные мероприятия, оформляются в соответствии с положением о формировании фонда оценочных средств для проведения текущего контроля успеваемости, промежуточной и государственной итоговой аттестации, не выставляются в электронную информационно-образовательную среду школы, а хранятся в учебной части на бумажном носителе в составе ФОС по предмету.